

CHOSHI-SHOKO

REPORT 2011

平成23年度上半期 経営情報
(平成23年9月末現在)



経営情報（半期情報の開示について）

平成23年度上半期(平成23年4月1日～平成23年9月30日まで)における経営情報をお知らせいたします。

財産の状況

◆貸借対照表

(単位：千円)

科 目	金 額		科 目	金 額	
(資産の部)	平成23年9月末	(参考)平成23年3月末	(負債の部)	平成23年9月末	(参考)平成23年3月末
現 金	3,186,689	3,557,790	預 金 積 金	228,591,095	219,585,552
預 け 金	66,249,667	62,302,456	借 用 金	2,500,000	—
買 入 金 銭 債 権	36,525	44,342	そ の 他 負 債	380,508	410,319
有 価 証 券	64,394,462	57,348,079	賞 与 引 当 金	156,529	150,088
貸 出 金	103,532,013	101,977,150	役 員 賞 与 引 当 金	—	2,100
そ の 他 資 産	1,540,548	1,750,560	退 職 給 付 引 当 金	412,621	429,956
有 形 固 定 資 産	3,496,123	3,479,007	役 員 退 職 慰 労 引 当 金	68,703	117,762
無 形 固 定 資 産	45,194	48,975	睡 眠 預 金 払 戻 損 失 引 当 金	83,741	81,081
繰 延 税 金 資 産	929,317	973,000	偶 発 損 失 引 当 金	26,759	6,126
債 務 保 証 見 返	120,377	132,617	債 務 保 証	120,377	132,617
貸 倒 引 当 金	△ 2,233,615	△ 2,038,749	負 債 の 部 合 計	232,340,335	220,915,605
(うち個別貸倒引当金)	(△1,956,157)	(△1,726,263)	(純資産の部)		
			出 資 金	796,462	791,958
			利 益 剰 余 金	8,063,324	7,956,586
			組 合 員 勘 定 合 計	8,859,786	8,748,544
			そ の 他 有 価 証 券 評 価 差 額 金	97,183	△ 88,919
			評 価 ・ 換 算 差 額 等 合 計	97,183	△ 88,919
			純 資 産 の 部 合 計	8,956,970	8,659,625
資 産 の 部 合 計	241,297,306	229,575,230	負 債 及 び 純 資 産 の 部 合 計	241,297,306	229,575,230

◆損益計算書

(単位：千円)

科 目	平成23年9月末	(参考)平成23年3月末	科 目	平成23年9月末	(参考)平成23年3月末
経 常 収 益	2,094,613	4,342,981	特 別 利 益	2,485	221,816
資 金 運 用 収 益	1,879,965	3,895,010	特 別 損 失	4,899	61,623
貸 出 金 利 息	1,357,594	2,845,967	税 引 前 当 期 純 利 益	132,128	395,687
預 け 金 利 息	168,441	404,849	法 人 税 等 合 計	2,000	△ 5,000
有 価 証 券 利 息 配 当 金	318,873	608,101	当 期 純 利 益	130,128	400,687
その他の受入利息	35,055	36,092			
役 務 取 引 等 収 益	90,511	197,543			
そ の 他 業 務 収 益	123,849	196,874			
そ の 他 経 常 収 益	287	53,552			
経 常 費 用	1,960,071	4,107,486			
資 金 調 達 費 用	75,564	218,897			
預 金 利 息	67,595	201,728			
給 付 補 て ん 備 金 繰 入 額	7,318	17,168			
借 用 金 利 息	650	—			
その他の支払利息	0	0			
役 務 取 引 等 費 用	116,321	252,619			
そ の 他 業 務 費 用	32,746	25,824			
経 費	1,496,810	2,940,823			
人 件 費	944,007	1,920,909			
物 件 費	520,271	981,019			
税 金	32,530	38,894			
そ の 他 経 常 費 用	238,628	669,321			
経 常 利 益	134,542	235,495			

(注) 各計数は、単位未満を切り捨てて表示していますので、合計が一致しない場合があります。

預金・貸出金の状況

(単位：百万円)

区 分	平成23年9月末	〈参考〉平成23年3月末
預 金 積 金 残 高	228,591	219,585
貸 出 金 残 高	103,532	101,977

損益の状況

(単位：百万円)

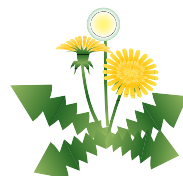
区 分	平成23年9月末
業 務 純 益	426
経 常 利 益	134
当 期 純 利 益	130

自己資本の状況

(単位：百万円)

項 目	平成23年9月末	〈参考〉平成23年3月末
(自 己 資 本)		
出 資 金	796	791
利 益 準 備 金	791	791
特 別 積 立 金	6,910	6,910
次 期 繰 越 金	361	231
基 本 的 項 目 (A)	8,859	8,725
一 般 貸 倒 引 当 金	304	318
補 完 的 項 目 (B)	304	318
自 己 資 本 総 額 (A) + (B) = (C)	9,164	9,043
控 除 項 目 計 (D)	—	—
自 己 資 本 額 (C) - (D) = (E)	9,164	9,043
(リ ス ク ・ ア セ ッ ト 等)		
資 産 (オ ン ・ バ ラ ン ス) 項 目	85,669	83,803
オ フ ・ バ ラ ン ス 取 引 等 項 目	67	75
オ ペ レ ー シ ョ ナ ル ・ リ ス ク 相当額を8%で除して得た額	7,071	7,071
リ ス ク ・ ア セ ッ ト 等 計 (F)	92,808	90,951
単 体 Tier1 比 率 (A / F)	9.54%	9.59%
単 体 自 己 資 本 比 率 (E / F)	9.87%	9.94%

- (注) 1. 「協同組合による金融事業に関する法律第6条第1項において準用する銀行法第14条の2の規定に基づき、信用協同組合及び信用協同組合連合会がその保有する資産等に照らし自己資本の充実の状況が適当であるかどうかを判断するための基準」(平成18年金融庁告示第22号)に係る算式に基づき算出しております。なお、当組合は国内基準を採用しております。
2. 「一般貸倒引当金」欄には、偶発損失引当金のうち一般貸倒引当金に準じるものを含んでおります。



(注) 各計数は、単位未満を切り捨てて表示していますので、合計が一致しない場合があります。

貸出金業種別残高・構成比

(単位：百万円、%)

業 種 別	平成23年9月末		〈参考〉平成23年3月末	
	金 額	構成比	金 額	構成比
製 造 業	9,888	9.5	9,422	9.2
農 業、林 業	2,255	2.1	2,313	2.3
漁 業	612	0.5	599	0.6
鉱業、採石業、砂利採取業	102	0.0	44	0.0
建 設 業	8,545	8.2	8,112	8.0
電気、ガス、熱供給、水道業	110	0.1	93	0.1
情 報 通 信 業	21	0.0	21	0.0
運 輸 業、郵 便 業	3,408	3.2	3,354	3.3
卸 売 業、小 売 業	12,764	12.3	12,342	12.1
金 融 業、保 険 業	2,823	2.7	2,378	2.3
不 動 産 業	7,528	7.2	7,580	7.4
物 品 賃 貸 業	140	0.1	180	0.2
学術研究、専門・技術サービス業	408	0.3	412	0.4
宿 泊 業	1,925	1.8	1,366	1.3
飲 食 業	1,907	1.8	1,898	1.9
生活関連サービス業、娯楽業	1,397	1.3	1,415	1.4
教 育、学 習 支 援 業	29	0.0	34	0.0
医 療、福 祉	910	0.8	893	0.9
そ の 他 の サ ー ビ ス	5,746	5.5	5,936	5.8
そ の 他 の 産 業	479	0.4	627	0.6
小 計	61,008	58.9	59,031	57.9
地 方 公 共 団 体	9,388	9.0	9,116	8.9
雇 用・能 力 開 発 機 構 等	—	—	—	—
個人(住宅・消費・納税資金等)	33,134	32.0	33,828	33.2
合 計	103,532	100.0	101,977	100.0

金融再生法開示債権及び同債権に対する保全額

(単位：百万円、%)

区	分	債権額 (A)	担保・保証等 (B)	貸倒引当金 (C)	保全額 (D)=(B)+(C)	保全率 (D)／(A)
破産更生債権及び これらに準ずる債権	平成23年3月末	3,580	2,775	804	3,580	100.00
	平成23年9月末	3,591	2,606	984	3,591	100.00
危険債権	平成23年3月末	3,346	1,412	921	2,333	69.73
	平成23年9月末	3,028	1,254	971	2,226	73.52
要管理債権	平成23年3月末	999	490	152	643	64.42
	平成23年9月末	1,042	512	120	632	60.71
不良債権計	平成23年3月末	7,925	4,678	1,878	6,557	82.73
	平成23年9月末	7,661	4,374	2,076	6,450	84.19
正常債権	平成23年3月末	94,320				
	平成23年9月末	96,116				
合 計	平成23年3月末	102,246				
	平成23年9月末	103,778				

(注) 平成23年9月末の計数は、「金融機能の再生のための緊急措置に関する法律施行規則」第4条に規定する各債権のカテゴリーにより分類し、以下の簡便な方法により算出しております。従って、平成23年3月末の計数とは算出方法が異なるため、計数は連続していません。

〈平成23年9月末の算出方法〉

- 債務者区分については原則として平成23年3月末時点における自己査定による債務者区分を基準としております。ただし、4月1日から9月末までに倒産、不渡り等の客観的な事実ならびに内部格付による債務者区分の変更等のあった債務者については、当組合の定める基準に基づく債務者区分見直し後の債務者区分によっております。
- 「破産更生債権及びこれらに準ずる債権」の金額は、債務者区分でいう破綻先及び実質破綻先に該当する債務者に対する債権の合計です。
- 「危険債権」の金額は、債務者区分でいう破綻懸念先に該当する債務者に対する債権の合計です。
- 「要管理債権」の金額は、債務者区分でいう要注意先に該当する債務者に対する債権のうち、貸出条件を緩和している債権及び3か月以上延滞している債権の合計です。
- 「正常債権」の金額は、債務者の財務状態及び経営成績に特に問題がない債権であり、「破産更生債権及びこれらに準ずる債権」、「危険債権」、「要管理債権」以外の債権の合計です。

(注) 各計数は、単位未満を切り捨てて表示していますので、合計が一致しない場合があります。

有価証券の時価情報

◆満期保有目的の債券

(単位：百万円)

	種 類	平成23年9月末			〈参考〉平成23年3月末		
		貸借対照表計上額	時 価	差 額	貸借対照表計上額	時 価	差 額
時価が貸借対照表計上額を超えるもの	国 債	500	536	36	500	536	36
	地 方 債	300	317	17	300	316	16
	短 期 社 債	—	—	—	—	—	—
	社 債	5,099	5,158	58	5,799	5,878	78
	そ の 他	200	200	0	200	201	1
	小 計	6,100	6,213	112	6,800	6,933	132
時価が貸借対照表計上額を超えないもの	国 債	—	—	—	—	—	—
	地 方 債	—	—	—	—	—	—
	短 期 社 債	—	—	—	—	—	—
	社 債	99	90	△ 9	99	98	△ 1
	そ の 他	404	385	△ 18	—	—	—
	小 計	504	475	△ 28	99	98	△ 1
合 計		6,604	6,689	84	6,900	7,031	131

- (注) 1. 貸借対照表計上額は、平成23年9月末における市場価格等に基づいております。
2. 「社債」には、政府保証債、公社公団債、金融債、事業債が含まれます。
3. 上記の「その他」は、外国証券及び投資信託等です。

◆その他有価証券

(単位：百万円)

	種 類	平成23年9月末			〈参考〉平成23年3月末		
		貸借対照表計上額	取得原価	差 額	貸借対照表計上額	取得原価	差 額
貸借対照表計上額が取得原価を超えるもの	株 式	—	—	—	—	—	—
	債 券	45,199	44,621	578	28,000	27,553	447
	国 債	17,606	17,485	120	2,522	2,500	22
	地 方 債	866	849	17	459	449	9
	短 期 社 債	—	—	—	—	—	—
	社 債	26,726	26,286	440	25,017	24,602	415
	そ の 他	512	500	12	514	500	13
	小 計	45,712	45,122	590	28,515	28,054	460
貸借対照表計上額が取得原価を超えないもの	株 式	205	238	△ 32	71	100	△ 29
	債 券	9,831	10,068	△ 236	21,328	21,756	△ 428
	国 債	6,590	6,642	△ 52	15,967	16,243	△ 275
	地 方 債	—	—	—	390	399	△ 9
	短 期 社 債	—	—	—	—	—	—
	社 債	3,241	3,425	△ 184	4,971	5,113	△ 142
	そ の 他	1,906	2,086	△ 179	398	490	△ 92
	小 計	11,943	12,392	△ 449	21,798	22,348	△ 549
合 計		57,655	57,515	140	50,313	50,402	△ 88

- (注) 1. 貸借対照表計上額は、平成23年9月末における市場価格等に基づいております。
2. 「社債」には、政府保証債、公社公団債、金融債、事業債が含まれます。
3. 上記の「その他」は、外国証券及び投資信託等です。

(注) 各計数は、単位未満を切り捨てて表示していますので、合計が一致しない場合があります。



★ 地域行事への参加

銚子みなと祭をはじめとした多くの地域行事に参加し、みなさまとのふれあいの輪を広げております。

★ 地域清掃活動の実施

当組合は清掃活動「クリーンロード作戦」を毎年実施しております。23回目となる今年は9月10日、全役職員参加のもと清掃活動を行い、街の美化に努めました。



★ 懸賞品付定期預金「春のWチャンス」取り扱い

金利上乘せ、さらに抽選で「綾小路きみまろ爆笑スーパーライブ」にご招待という懸賞品が付いた定期預金「春のWチャンス」を平成23年3月～5月まで取り扱いし、多くのお客様にお預けいただきました。

7月6日に抽選会を行い、当選されたお客様を「『綾小路きみまろ爆笑スーパーライブ』と『東京湾サンセットクルーズ』ツアー」にご招待いたしました。

店舗一覧表

店 名	住 所	電 話	店 名	住 所	電 話
本 店	〒288-0043 千葉県銚子市東芝町1-15	0479-22-5300	飯 岡 支 店	〒289-2712 千葉県旭市横根1280-1	0479-57-5500
新 生 支 店	〒288-0056 千葉県銚子市新生町1-45-23	0479-22-4333	海 上 支 店	〒289-2613 千葉県旭市後草2022-8	0479-55-5757
清 水 支 店	〒288-0066 千葉県銚子市和田町7-8	0479-22-3737	旭 支 店	〒289-2516 千葉県旭市口1443	0479-62-3171
川 口 支 店	〒288-0002 千葉県銚子市明神町2-309-5	0479-22-3710	干 潟 支 店	〒289-2102 千葉県匝瑳市椿1268-142	0479-73-3955
愛 宕 支 店	〒288-0007 千葉県銚子市愛宕町3520-6	0479-22-4111	横 芝 支 店	〒289-1732 千葉県山武郡横芝光町横芝138-1	0479-82-2221
三 崎 支 店	〒288-0815 千葉県銚子市三崎町1-156-4	0479-25-5700	東 金 支 店	〒283-0802 千葉県東金市東金1059	0475-54-0123
松 岸 支 店	〒288-0836 千葉県銚子市松岸町3-273-1	0479-22-8822	九 十 九 里 支 店	〒283-0104 千葉県山武郡九十九里町片貝6685	0475-76-5561
椎 柴 支 店	〒288-0863 千葉県銚子市野尻町68-1	0479-33-1211	八 街 支 店	〒289-1115 千葉県八街市八街ほ240-31	043-443-3011
東 庄 支 店	〒289-0601 千葉県香取郡東庄町笹川1-4713-74	0478-86-1123	富 里 支 店	〒286-0221 千葉県富里市七栄298-6	0476-93-2241
小 見 川 支 店	〒289-0313 千葉県香取市小見川1799-2	0478-82-2171	柏 支 店	〒277-0005 千葉県柏市柏3-4-14	04-7164-3955
佐 原 支 店	〒287-0003 千葉県香取市佐原1540	0478-52-5167	松 戸 支 店	〒271-0077 千葉県松戸市根本11-4	047-367-2115